

INTRODUZIONE

Robusto treppiede video

CARATTERISTICHE

- Colonna centrale a cremagliera autobloccante
- Vite d'attacco da 3/8" nella parte inferiore della colonna per riprese dal basso
- Crociera inferiore per maggior stabilità
- Tiranti telescopici per il bloccaggio dell'angolazione indipendente di ogni gamba
- Gambe in alluminio anodizzato con prolunghe in acciaio
- Livella a bolla d'aria
- Terminali in gomma con puntale metallico retrattile per uso in esterni
- Cinghia di trasporto (non in dotazione nella versione USA)

PREPARAZIONE 1

Divaricare le gambe del treppiede (fig. 1) e bloccarle in posizione di lavoro (o nella posizione desiderata) avvitando le manopole "A" dei tiranti "B": l'esclusivo sistema di regolazione dei tiranti permette di ottenere angoli diversi di apertura per ogni gamba.

Regolare l'altezza del treppiede: liberare le sezioni di ciascuna gamba svitando le manopole "D" dei manicotti di bloccaggio "E"

USO

LIVELLAMENTO 1

Il treppiede è dotato di bolla "F" (fig. 1) per il livellamento.

Nota: Il treppiede è predisposto per accettare i carrelli Manfrotto (tutti dotati di ruote con azionamento rapido a pedale del sistema di frenatura) che garantiscono una manovrabilità immediata (in studio come in esterni).

PUNTALI VERSIONE 117 – 117X (USA 3068) 1

Il treppiede è dotato di piedi in gomma "G" (fig. 1) con puntale metallico retrattile "H" per l'uso in esterno. Avvitare il piedino in gomma per utilizzare il puntale metallico.

PUNTALI VERSIONE 117MV 1

Il treppiede è dotato di terminali "J" (fig. 1) a doppio puntale in metallo per l'uso in esterno.

Togliere la protezione in gomma "K" per utilizzare il puntale metallico.

REGOLAZIONE DELL'ALTEZZA DELLA COLONNA CENTRALE 2 E 3

Portare la manovella "L" (fig. 2) in posizione di lavoro: ribaltare la manovella "L" come mostrato in figura tenendo premuta la ghiera "M".

Sbloccare la colonna centrale "N" (fig. 3), svitando la manopola di bloccaggio "O".

Per regolare l'altezza della colonna ruotare la manovella "L".

Nota: Il meccanismo a leva permette quest'operazione in piena sicurezza dato che impedisce la discesa accidentale della colonna.

Per la massima stabilità bloccare comunque la colonna "N" avvitando la manopola "O" una volta raggiunta la posizione desiderata.

MONTAGGIO E SMONTAGGIO DELLE TESTE 1 3 4 E 5

Togliere la protezione "Z" (fig. 1).

Il treppiede ha un sistema esclusivo per evitare lo svitamento involontario della testa, sistema che permette tuttavia di togliere e cambiare testa in qualsiasi momento.

Il disco di ancoraggio (fig. 4), posto alla sommità della colonna centrale, dispone di tre grani "P" che normalmente non sporgono dalla superficie. Dopo aver avvitato la testa sul disco di ancoraggio, sollevare la colonna centrale al di sopra della crociera di almeno 15/20 cm e con un piccolo cacciavite avvitare, senza forzare i tre grani "P" contro la base della testa. Ciò per il disegno particolare della base della testa, impedirà che la stessa possa svitarsi accidentalmente. Per toglierla è necessario allentare i tre grani "P".

Per riprese molto basse (foto riproduzioni, foto macro ...), è possibile usare l'altro attacco da 3/8" "Q" (fig. 5).

L'attacco "Q" è utilizzabile solo con la colonna centrale "N" (fig. 3) tutta abbassata.

Prima di montare la testa ricordarsi di bloccare la colonna centrale avvitando la manopola "O".

TRASPORTO 1 E 2

Ogni manicotto d'ancoraggio "S" (fig. 1) è dotato di foro filettato M10 "R" d'attacco per la cinghia Manfrotto (non in dotazione nella versione USA).

Per proteggere la manovella "L" durante il trasporto, ribaltarla verso il basso (vedi operazione inversa fig. 2)

INTRODUCCION

Robusto trípode profesional de video

CARACTERISTICAS

- Columna central de cremallera con bloqueo
- Tornillo de 3/8" al fondo de la columna que permite fijar una cámara o bien una rótula para disparar desde un nivel bajo
- Estabilizador incorporado a media altura diseñado para proporcionar estabilidad adicional
- Sistema de tirantes telescópicos a media altura
- Patas de aluminio anodizado con secciones de acero
- Burbuja de nivel
- Terminales de goma con clavo retractil
- Correa art. 102 (opcional en la versión USA)

PREPARACION 1

Abrir las tres patas y bloquear su posición apretando las palomillas "A" de las varillas "B": el sistema de tirantes telescópicos a media altura permite obtener diferentes ángulos de extensión para cada pata.

Para ajustar la altura del trípode: cada pata tiene 2 extensiones telescópicas que pueden dejarse sueltas aflojando la palomilla "D" de la abrazadera "E".

USO

NIVELADO 1

El trípode se suministra con una burbuja de nivel "F" para que pueda nivelarlo.

El trípode puede utilizarse con dollyes (bases con ruedas) Manfrotto (todas llevan un sistema de freno de acción rápida controlado por el pie) que proporciona maniobrabilidad instantánea por todo el estudio o en exteriores.

TERMINALES VERSION 117-117X (USA3068) 1

El trípode lleva terminales (pies) de goma "G" con clavo retractil "H" para el uso en exteriores.

Para sacar el pincho de metal girar el terminal de goma en sentido de las manecillas del reloj; después del uso se sumerge girando en sentido contrario.

TERMINALES VERSION 117MV 1

El trípde dispone de terminales de doble clavo (pincho) "J" (fig. 1) para el uso en exteriores.

Retirar la protección de goma "K" para hacer uso de los pinchos metálicos

AJUSTE DE LA ALTURA DE LA COLUMNA CENTRAL 2 Y 3

Primero libere la manivela "L" según muestra fig. 2 presionando el anillo "M" hacia dentro y levantando al mismo tiempo la manivela "L". A continuación desbloquee la columna central "N" (fig. 3) aflojando el mando de bloqueo "O". Entonces podrá ajustar la altura de la columna girando la manivela "L". Una vez alcanzada la altura deseada bloquear la columna apretando el mando "O".

Nota: La columna central de cremallera se utiliza con plena seguridad incluso si el bloqueo no está apretado; un bloqueo de trinquete de seguridad se emplea para asegurar que la columna se mueva sólo por medio de la manivela.

MONTAR Y RETIRAR LA RÓTULA 1 3 4 Y 5

Quitar las protección "Z" (fig. 1)

Monte la rótula sobre la plataforma en el tope superior de la columna deslizando por medio de un tornillo de fijación 3/8". Luego eleve la columna 20 cm más y con un pequeño destornillador apriete el juego de tres tornillos "P" contra la base de la rótula teniendo cuidado de no forzarlos. Esta singular característica actua especialmente bien con rótulas Manfrotto debido al diseño particular de su base que impide que la rótula se afloje accidentalmente. Para quitar la rótula aflojar el juego de tornillos "P" (fig. 4) y desenrosarla del trípode.

Para disparos desde un ángulo bajo (macrofotografía) utilice la rosca 3/8" "Q" (fig. 5)

La rosca "Q" sólo puede ser utilizada con la columna central "N" (fig. 3) totalmente bajada.

Antes de acoplar la rótula se bloquea la columna central apretando el mando "O"

TRANSPORTE 1 Y 2

La abrazadera "S" (fig. 1) de las patas lleva un orificio "R" con rosca M10 para acoplar una correa de transporte Manfrotto (que es opcional en la versión USA).

Para proteger la manivela "L" durante el transporte por favor, baje la columna central y doble la manivela hacia abajo apretando el anillo "M" hacia dentro (fig. 2).

はじめに

・丈夫なプロ用ビデオ三脚です。

基本的な特徴

- ロック付きギア駆動センターポール
- センターポール底部が 3/8 インチ取付けになっているので、低位置撮影の際にカメラとヘッドいずれかの固定が可能
- 安定度を向上する組込み中間位置スプレッダー
- 伸縮中間位置プレーシング機構
- 電解処理したアルミ脚
- 迅速に動作する脚伸長ロックレバー
- 水準器
- 格納式スパイク付きゴム足
- キャリングストラップ(商品番号102)

取り付け方法

3本の脚を広げその位置で、ロッド「B」のツマミ「A」を締め付けてロックしてください。伸縮中間位置プレーシング機構により、各脚を異なる角度で張り出すことができます。

三脚の高さの調整:各脚は2段階伸縮型伸長構造しており、止め環「E」のツマミ「D」をゆるめてフリーにすることができます

使用方法

・水平合わせ 1

この三脚にはアルコール水準器「F」が装備されていますので、お客様自身で三脚の水平を合わせることができます。本三脚は Manfrotto ドリー(すべてに素早く足で操作できるブレーキ機構付き)と共に使用できますので、スタジオ内でも撮影地でも迅速な機動力を発揮します。

・脚

・117 タイプ

この三脚は屋外での使用を考慮して、収納式スパイク「H」がついたゴム足「G」があります。金属スパイクを露出するにはゴム足を時計方向にひねり、使用後は反時計方向にひねって閉じてください。

・117MV タイプ

本三脚は屋外での使用を考慮して、対の金属スパイク足「J」(図1)があります。

この金属スパイク足使う場合は、保護ゴム「K」を取り外してください

・センターポールの高さ調整 2 3

まず、図2に示すように、リング「M」を押すと同時にクランクハンドル「L」を持ち上げ、使用できるようにしてください。次に止めツマミ「O」をゆるめて、センターポール「N」(図3)のロックをまずしてください。以上により、ハンドル「L」を回してセンターポールの高さを調整することができます。希望する高さになったら、止めツマミ「O」を締め付けてロックしてください。

・注意

ギア駆動センターポールは、万一止めツマミが締め付けられていなくても、使用上安全です。つまり、安全ラチェットロックの採用により、センターポールはクランクを回したときだけ動くようになっています。

・カメラヘッドの取付けと取外し 4

キャップ「Z」(図1)を取り外してください。

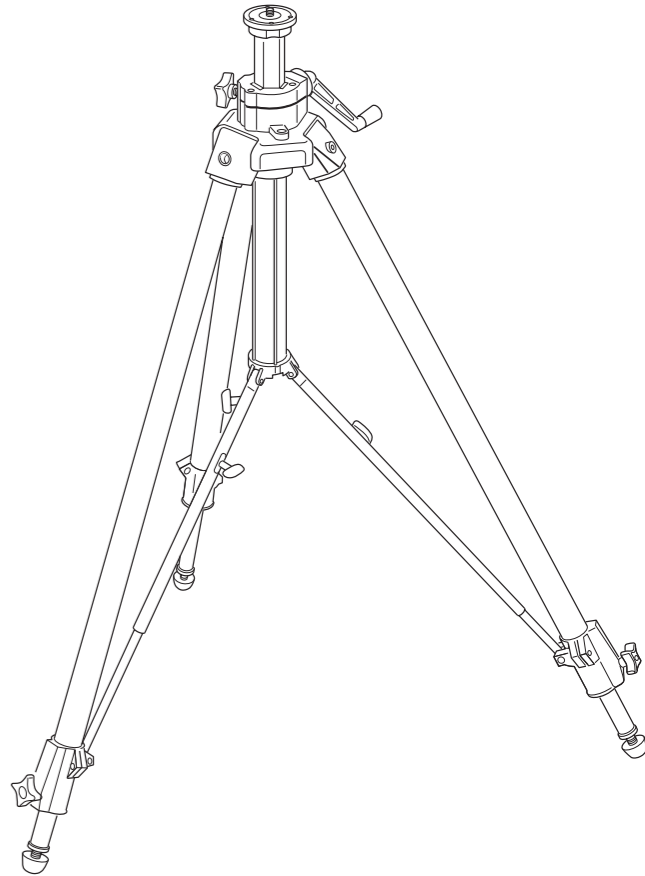
カメラヘッドをセンターポール最上部のプレートに、3/8 インチ取付けネジを使って取り付けてください。次に、センターポールを20センチ上げて、小型ドライバーを使い、カメラの底部に向かって3つの止めネジ「P」を、これらに無理な力がかからないように気をつけながら締め付けてください。このユニークな特徴は、特別設計の底部により Manfrotto ヘッドに特に有効に機能し、カメラヘッドのネジの偶発的な緩みを防止します。カメラヘッドは、止めネジ「P」をゆるめ、センターポールからのネジをゆるめて外します。ローアングル撮影(拡大写真など)には、3/8 インチネジ「Q」(図5)をお使いください。ネジ「Q」はセンターポール「N」を最も低くしたときのみ使用することができます。カメラヘッドの取付け前に、ツマミ「O」を締め付けてセンターポールをロックしてください。

・輸送 1 2

各脚のブレース「S」には、Manfrotto キャリングストラップを取り付けるための M10 ネジ穴「R」があります。輸送中にハンドル「L」を保護するため、下に向きを変えてください(逆操作の図2を見てください)。



Manfrotto

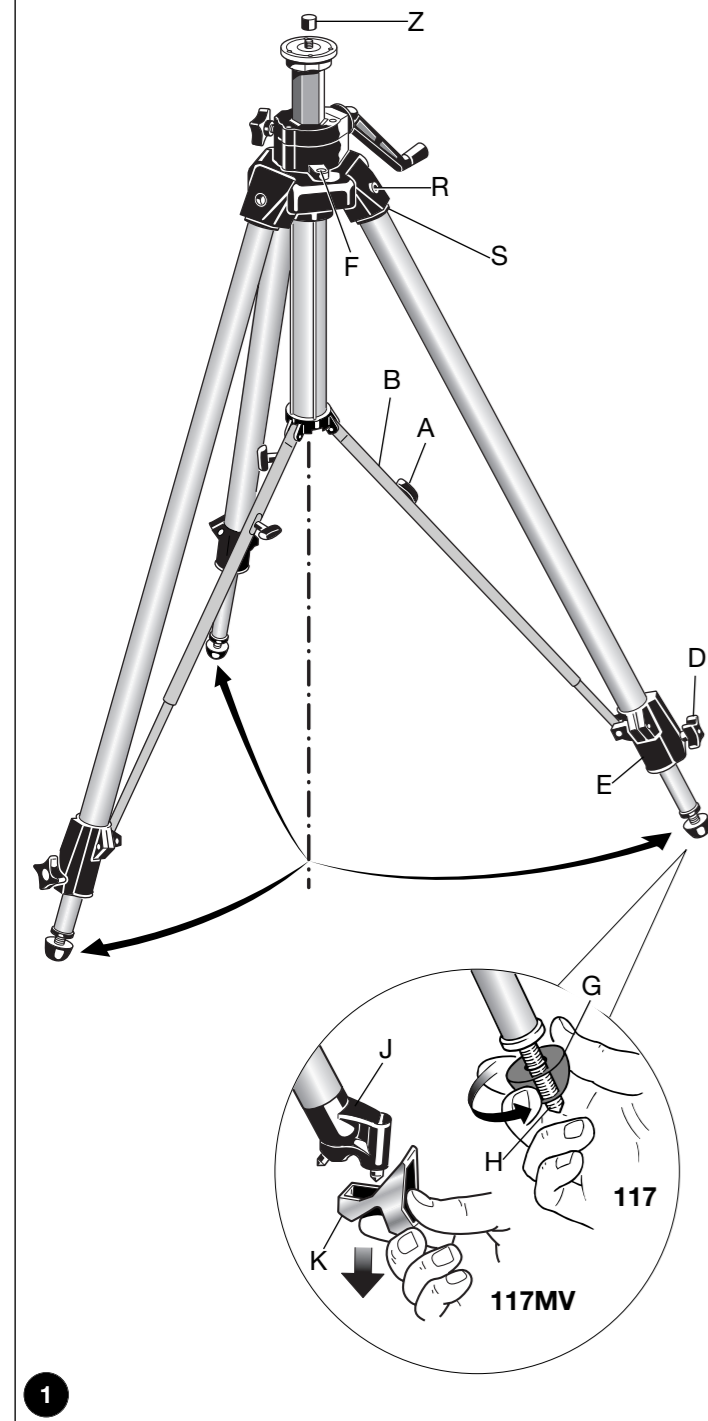


INSTRUCTIONS

117-117X - USA 3068 117MV



173 cm 5,7 kg 18 kg
68" 12.5 lbs 39.7 lbs

**INTRODUCTION**

Robust professional video tripod

KEY FEATURES

- Geared centre column with lock
- 3/8" mounting on the bottom of the column which allows you to fix either the camera or head for low level shots
- Built in mid level spreader designed for added stability
- Telescopic mid level bracing system
- Anodised aluminium legs with steel extensions
- Spirit level
- Rubber feet with retractable spikes
- Art 102 Carrying strap (optional in USA version)

SET UP 1

Open the 3 legs and lock in the position by screwing the knobs "A" of the rods "B": the telescopic mid level bracing system allows you to obtain different angles of spread for each leg. To adjust the height of the tripod: each leg has 2 telescopic extensions which can be released by unscrewing knob "D" on the locking collar "E".

USE**LEVELLING 1**

The tripod is supplied with a spirit level "F" to enable you to level the tripod.

This tripod can be used with Manfrotto dollies (all have a fast action foot controlled braking system) which provide instant manoeuvrability around the studio or on location.

117 - 117X (USA3068) VERSION 1

The tripod has rubber feet "G" with retractable spikes "H" for external use.

To expose the metal spikes twist the rubber feet clockwise, to close after use twist anti clockwise.

117MV VERSION 1

The tripod has twin metal spike feet "J" (fig. 1) for external use.

Remove rubber protection "K" to use the metal spike feet

CENTRE COLUMN HEIGHT ADJUSTMENT 2 & 3

First release the crank handle "L", as shown in fig. 2, by pressing in the ring "M" and simultaneously lifting the handle "L". Next unlock the centre column "N" (fig. 3) by unscrewing the locking knob "O". You can now adjust the height of the column by rotation of the handle "L". Once you have reached the desired height lock the column by tightening the locking knob "O".

Note

The geared centre column is safe to use even if the locking knob is not tightened; a safety ratchet lock is employed to ensure that the column will only move when cranked.

MOUNTING AND REMOVING A CAMERA HEAD 1 3 4 & 5

Remove the cap "Z" (fig. 1)

Mount the camera head on the plate at the top of the sliding column via the 3/8" fixing screw. Then raise the centre column 20 cm plus and with a small screwdriver, tighten the three set screws "P" (fig. 4) up against the base of the head, taking care not to force them. This unique feature works especially well with Manfrotto heads due to the specially designed base, which prevents the head unscrewing accidentally. To remove the head, release the set screws "P" and unscrew from the column.

For low angle shots (macro photography...) use the thread 3/8" "Q" (fig. 5)

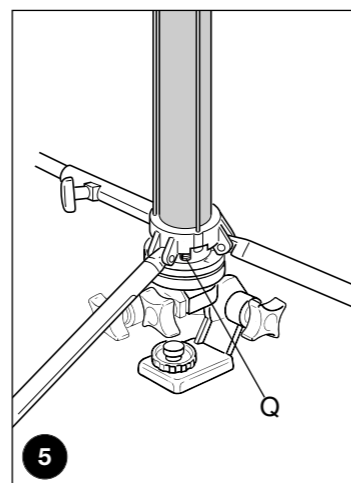
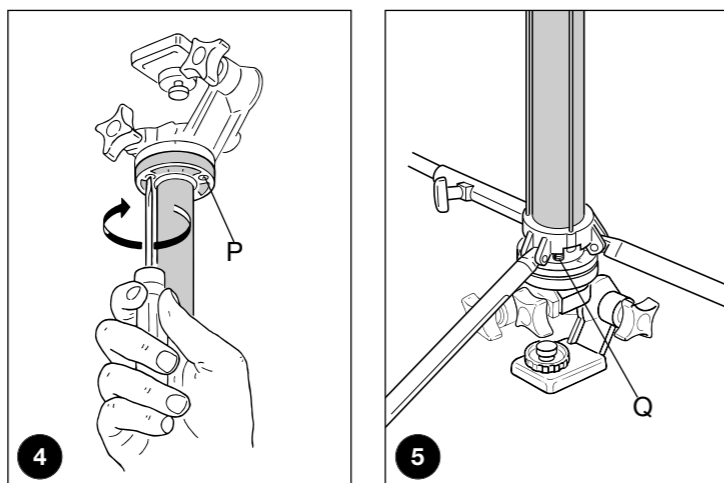
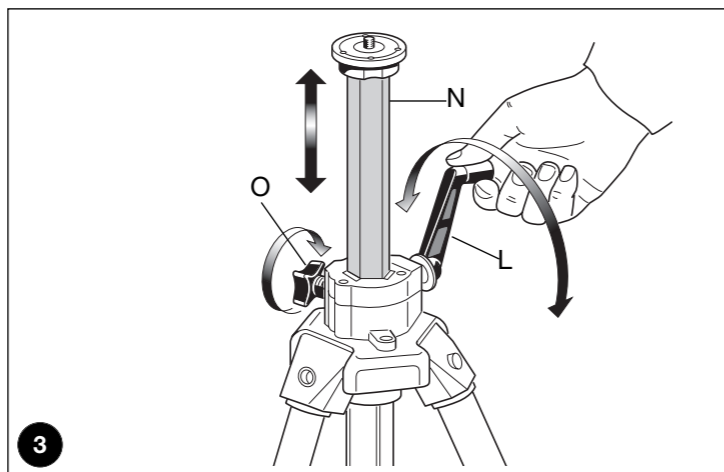
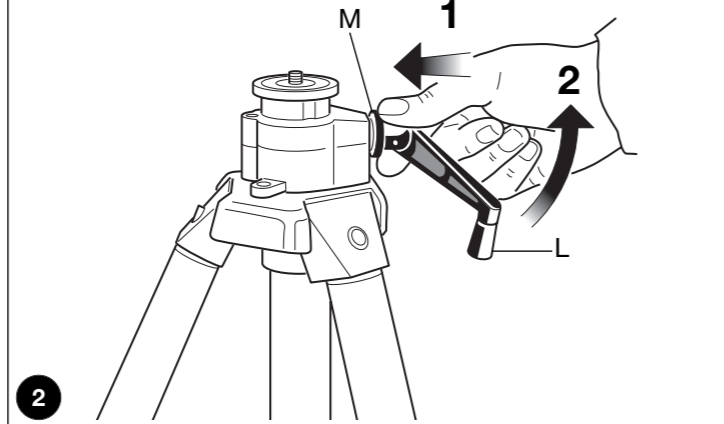
The thread "Q" can be used only with the centre column "N" full lowered (fig. 3).

Before mounting the head, lock the centre column by screwing the knob "O".

TRANSPORTATION 1 & 2

Each leg brace "S" (fig. 1) has M10 threaded hole "R" for attaching Manfrotto carry-strap (optional in USA version)

To protect the handle "L" during the transportation, turn over down (see reverse operation fig. 2).

**INTRODUCTION**

Trépied vidéo professionnel robuste

CARACTERISTIQUES

- Colonne centrale à crémaillère avec blocage
- Vis de fixation 3/8" à l'extrémité inférieure de la colonne permettant de monter indifféremment un appareil, ou une rotule afin de réaliser des prises de vues basses.
- Entretoises de milieu pour une meilleure stabilité
- Entretoises télescopiques conçues pour augmenter la stabilité.
- Jambes en aluminium anodisé et extension en acier
- Niveau à bulle.
- Pieds en caoutchouc avec pointes acier rétractables.
- Art 102 courroie de transport (accessoire en option)

PREPARATION 1

Ouvrez les 3 jambes et bloquez la position en vissant le bouton "A" situé sur les entretoises "B": le système des branches télescopiques permet de régler l'angle d'écartement de chaque jambe.

Chaque jambe a 2 sections télescopiques permettant de régler la hauteur du trépied. Ces sections s'ajustent en desserrant simplement le bouton "D" sur la fondrière "E".

MODE D'UTILISATION**MISE A NIVEAU 1**

Un niveau à bulle "F" est incorporé dans le trépied permettant de le mettre à niveau.

Ce trépied peut être utilisé avec un Dolly Manfrotto (l'ensemble peut être déplacé rapidement et immobilisé grâce à un système de frein) facilitant les manœuvres de déplacement de l'appareil en studio ou en extérieur.

POINTES VERSION 117 - 117X (USA3068) 1

Le pieds "G" sont en caoutchouc avec des pointes rétractables "H" pour une utilisation extérieure. Pour faire apparaître les pointes métalliques, dévissez les embouts en caoutchouc dans le sens des aiguilles d'une montre, pour les rentrer, revissez les dans le sens inverse.

POINTES VERSION 117MV 1

Le trépied est équipé de pointes doubles métalliques "J" pour une utilisation en extérieur.

Retirez la protection en caoutchouc "K" pour utiliser les pointes métalliques.

REGLAGE DE LA COLONNE CENTRALE 2 ET 3

Tout d'abord, libérez la manivelle "L", comme indiqué sur la fig. 2, en appuyant sur la bague "M" tout en relevant simultanément la manivelle "L".

Ensuite débloquent la colonne centrale "N" (fig. 3) en desserrant le bouton de blocage "O".

Dès lors vous pouvez régler la hauteur de la colonne en actionnant la manivelle "L".

Une fois la hauteur requise atteinte, bloquez la colonne et resserrant le bouton de blocage "O".

Note: La colonne centrale à crémaillère peut être utilisée en toute sécurité même lorsque le bouton de blocage n'est pas serré; car le système crémaillère est doté d'un dispositif à encliquetage assurant ainsi la montée ou la descente de la colonne en actionnant uniquement la manivelle.

MONTAGE ET DEMONTAGE DE LA ROTULE 1 3 4 ET 5

Enlever la protection "Z" (fig. 1)

Montez la rotule sur la plate-forme de la colonne centrale en la vissant sur le pas de vis 3/8". Ensuite montez la colonne centrale d'une vingtaine de centimètres et à l'aide d'un petit tournevis, vissez les trois vis sans tête "P" jusqu'à ce qu'elles viennent en butée sur la base de la rotule. Attention de ne pas les forcer.

Ce système des 3 vis de blocage fonctionne uniquement avec des rotules de la gamme Manfrotto, ces dernières ayant une base spécialement étudiée, il permet d'éviter tout desserrage accidentel de la rotule et donc toute chute.

Pour retirer la rotule, desserrez les trois vis "P" (fig. 4) puis dévissez-la de la colonne.

Pour les prises de vues basses (macro photographie...), utilisez la vis 3/8" "Q" (fig. 5)

La vis "Q" ne peut être employée que lorsque la colonne centrale "N" (fig. 3) n'est pas déployée.

Avant de monter la rotule, bloquez la colonne centrale en serrant le bouton "O".

TRANSPORT 1 ET 2

Chaque fondrière de fixation "S" (fig. 1) des jambes a un filetage mâle M10 "R" permettant de fixer la courroie de transport (accessoire en option aux USA)

Afin de protéger la manivelle durant le transport, il est conseillé de redescendre complètement la colonne centrale et de replier la manivelle vers l'intérieur du trépied en appuyant sur la bague "M" (fig. 2).

EINFÜHRUNG

Robustes und professionelles Videostativ.

AUSSTATTUNGSMERKMALE

- Mittelsäule mit Kurbelverstellung
- 3/8" Gewinde (m) am unteren Ende der Säule, welches die Befestigung eines Kopfes oder einer Kamera für tiefe Aufnahmepositionen ermöglicht.
- Mittelstreben für erhöhte Stabilität
- Teleskopische Beinverstrebenungen
- Eloxierte Aluminiumbeine mit Stahlauszügen
- Nivellierlibelle
- Gummifüße mit herausdrehbarem Dorn
- Traggurt 102 (Option beim US Modell)

AUFSTELLEN 1

Öffnen Sie die drei Beine und blockieren Sie den Anstellwinkel, indem Sie die Schrauben "A" anziehen, welche an den Beinverstrebenungen "B" angebracht sind. Diese teleskopischen Verstrebenungen ermöglichen ein individuelles Einstellen jedes Beinwinkel.

Verstellen Sie die Höhe jedes Beines, indem Sie die beiden Blockierschrauben "D" lösen, welche an den Muffen "E" angebracht sind.

GEBRAUCH**AUSNIVELLIEREN 1**

Das Stativ verfügt über eine eingebaute Nivellierlibelle "F", welche das Ausrichten erleichtert.

Das Stativ kann mit Manfrotto Stativwagen eingesetzt werden. Diese sind mit einer Schnellarretierung versehen und ermöglichen ein einfaches Verschieben der Kamera im Studio oder im Freien.

FÜSSE 117 - 117X (USA3068) VERSION 1

Das Stativ verfügt über Gummifüßen "G" mit ausfahrbaren Spikes "H" für den Einsatz im Freien. Um die Spikes zu nutzen, müssen Sie einfach die Gummifüße im Uhrzeigersinn nach oben drehen.

FÜSSE 117MV VERSION 1

Das Stativ ist mit Doppelspikes-Füßen "J" (fig. 1) für den Einsatz im Freien ausgerüstet. Entfernen Sie die Gummi-Schutzkappe "K" um die Metallschrauben zu benutzen.

HÖHENVERSTELLUNG DER MITTELSÄULE 2 UND 3

Lösen Sie zuerst die Kurbel "L" aus ihrer Verankerung (wie in fig. 2 gezeigt). Drücken Sie dazu den Ring "M" gegen das Stativ und klappen gleichzeitig den Hebel "L" aus. Nun müssen Sie die Blockierschraube "O" für die Säule "N" (fig. 3) lösen. Verstellen Sie nun die Höhe der Säule, indem Sie die Kurbel "L" in die gewünschte Richtung bewegen. Ist die gewünschte Höhe erreicht, so ziehen Sie die Blockierschraube "O" wieder an.

HINWEIS: Die Mittelsäule wird automatisch blockiert, auch wenn die Schraube "O" nicht angezogen ist. Dafür sorgt eine spezielle selbsthemmende Mechanik, die nur eine Höhenverstellung durch die Kurbel zulässt. Da die Säule jedoch noch ein wenig Spiel hat, ist es ratsam, vor der Aufnahme die Schraube "O" anzuziehen.

MONTIEREN UND ENTFERENEN EINES KAMERAKOPFES 1 3 4 UND 5

Wegraumen Sie den Schutz "Z" (fig. 1)

Schrauben Sie den Kamerakopf auf das 3/8" Gewinde am oberen Ende der Mittelsäule. Stellen Sie nun die Säule ca. 20 cm nach oben. Ziehen Sie die drei Schrauben "P" auf der Unterseite der Kopfaufklappe mit einem kleinen Schraubenzieher an. Drehen Sie die Schrauben mit geringem Kraftaufwand gegen die Unterseite des Kamerakopfes. Diese Blockierung funktioniert vor allem mit Manfrotto Neigeköpfen sehr gut, da diese mit einer speziellen Unterseite ausgerüstet sind, welche ein Losdrehen des Kopfes verhindert.

Möchten Sie den Kopf wieder vom Stativ nehmen, so lösen Sie zuerst die drei Schrauben "P" (fig. 4), bevor Sie den Kopf abschrauben.

Für tiefe Kamerapositionen (z.B. Macrofotografie) können Sie das 3/8" Gewinde "Q" (fig. 5) benutzen. Dieses kann aber nur eingesetzt werden, wenn die Säule ganz heruntergefahren wird. Bevor sie einen Neigekopf oder eine Kamera befestigen, müssen Sie die Säule mit der Schraube "O" blockieren.

TRANSPORT DES STATIVS 1 UND 2

Jedes Stativbein verfügt am oberen Ende über ein M10 Gewinde "R" (fig. 1). Es ermöglicht die Befestigung des mitgelieferten Stativtraggurtes (in den USA als Option erhältlich).

Um die Kurbel "L" während des Transportes zu schützen, muss zuerst die Mittelsäule eingefahren werden. Danach kann die Kurbel heruntergeklappt werden, wenn dabei gleichzeitig der Ring "M" gedrückt wird (fig. 2).